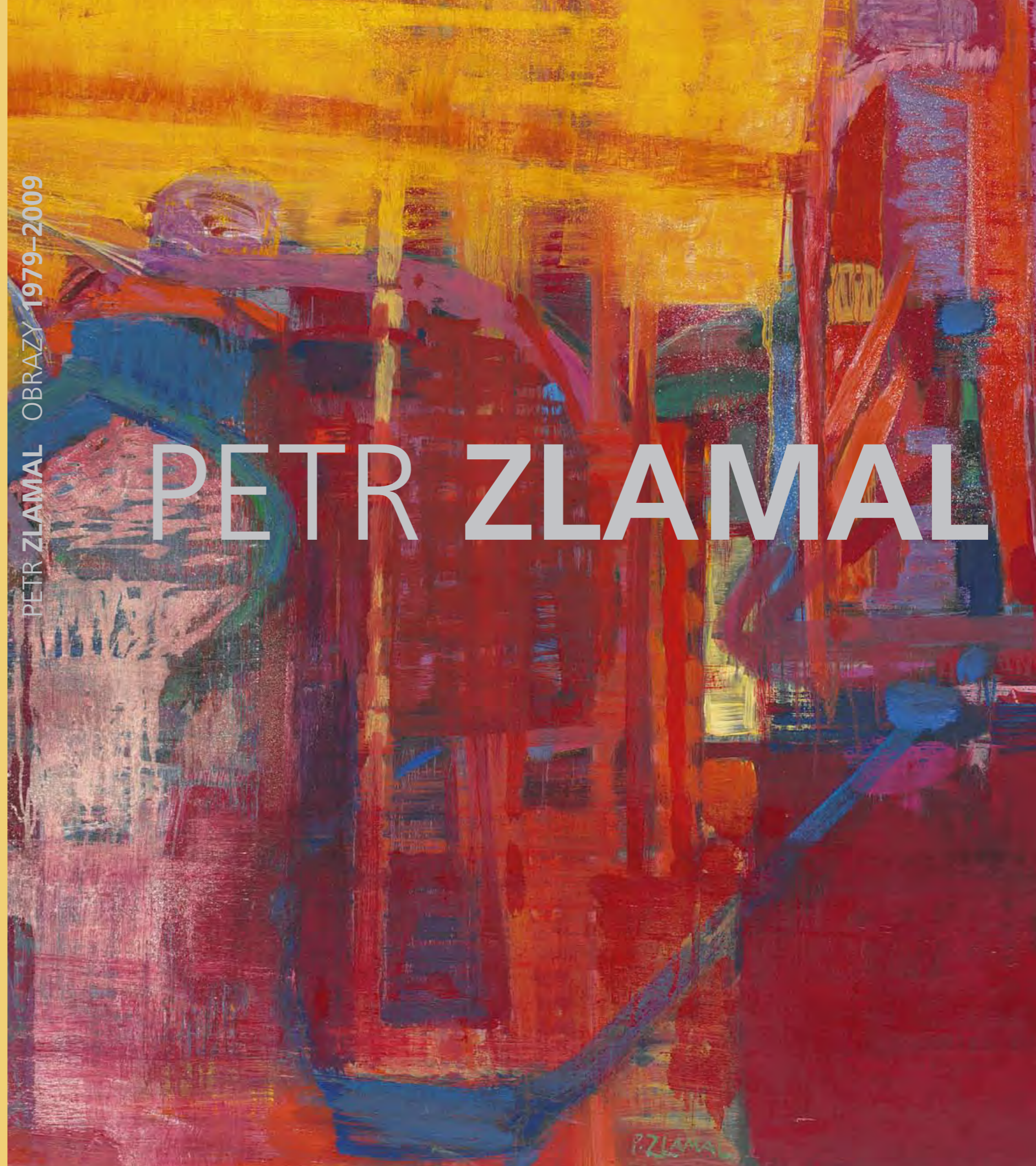


PETR ZLAMAL OBRAZY 1979-2009

# PETR ZLAMAL





# PETR ZLAMAL

Archeologie paměti  
Obrazy 1979–2009

Olomouc 2009



Mezi významné expresivně založené české malíře patří, jak se pokusíme doložit touto publikací, rovněž Petr Zlamal (\*1949), který mimo dobu vysokoškolských studií žije a tvoří ve Šternberku. Jako mimořádně nadaný syn výtečného malíře Wilhelma Zlamala (1915–1995) poprvé vystavoval už ve čtrnácti letech (viz reprodukce raných prací). Zlamalův evidentní talent se rozvinul během studia na Akademii výtvarných umění v Praze v ateliéru monumentální malby profesora Arnošta Paderlíka. Po ukončení studia v roce 1974 se Zlamal vrátil do rodného Šternberka a rozhodl se pro nelehkou dráhu výtvarníka na volné noze. Vedle zakázek z oblasti užitého umění a realizací do architektury, které ho živily, se intenzivně věnoval figurální malbě, malířským pojetím blízké tvorbě některých členů z *volného seskupení 12/15*. Toto pražské seskupení vzniklo na konci 80. let minulého století jako protireakce na nástup postmoderně orientované mladé generace. Od svých spolužáků z akademie – a pozdějších členů této skupiny – (Václav Bláha, Michael Rittstein) se však lišil jak volbou námětů, tak svým koloristickým cítěním. Zatímco spolužáci se zabývali především zobrazováním psychicky obnaženého člověka drčeného soukolím totalitní společnosti, tak Zlamal v obrazech akcentoval na jedné straně vztah člověka k přírodě a technice a na straně druhé základní mezilidské vztahy (muž – žena, matka – dítě, milenci atp.). S jistou nadsázkou lze říci, že ideovým zaměřením své práce měli jeho kolegové (a rovněž Vladimír Novák a Petr Pavlík) blíže k odkazu skupiny *Sedm v říjnu* (založena 1938), jejímž členem byl také A. Paderlík. Zlamal naopak víc tíhl k poetice *Skupiny 42*, jejíž program se rovněž formoval v době 2. světové války. Bývalí spolužáci se však od sebe odlišovali a dodnes odlišují i po ryze malířské stránce. Zlamalův malířsky svrchovaný rukopis totiž zjevně inklinuje k německé malířské tradici, zatímco u jeho pražských kolegů je nepřehlédnutelná spíše orientace na francouzskou malbu.

Petr Zlamal (obdobně jako jeho otec) tedy přináší do českého malířství výtvarné kvality, které docházejí mnohem většího porozumění v německém, rakouském a pro svoji pozoruhodnou světelnost i v italském prostředí. Zlamalovy obrazy se totiž v posledních dvou desetiletích rodí většinou tak, že vybraný námět malíř zasypává vrstvami zářícího pigmentu, které následně jako archeolog znovu odkývá a pak znovu a znovu zatahuje vrstvami barev, dokud není s výsledkem „spokojen“. Zlamalovo zaobírání se fenoménem času je dalším prvkem, který ho v rámci jedinečnosti jeho projevu spojuje jak s tradicí středoevropského expresionismu, tak konečně i s výbušností Neue Wilde let osmdesátých. Jeho přirozeně monumentálně působící obrazy tudíž vyznívají i přes jejich složitou malířskou a psychologickou strukturu nejen znepokojivě, ale rovněž kontemplativně, neboť jsou stále více prostoupeny doslova „zlamalovským“ světlem.

Jak bylo zmíněno, smyslem Zlamalovy malby je zamýšlet se nad hodnotami pro důstojný lidský život nejdůležitějšími, čili rodičovskou láskou, vztahem ke krajině („nahore i dole“) či pěstováním a obnovováním citových vztahů mezi lidmi vůbec. Zlamal ovšem nezastírá, že pevná a trvalá pouta se nevytvářejí snadno, že ona pověstná hřivna jest vykoupena



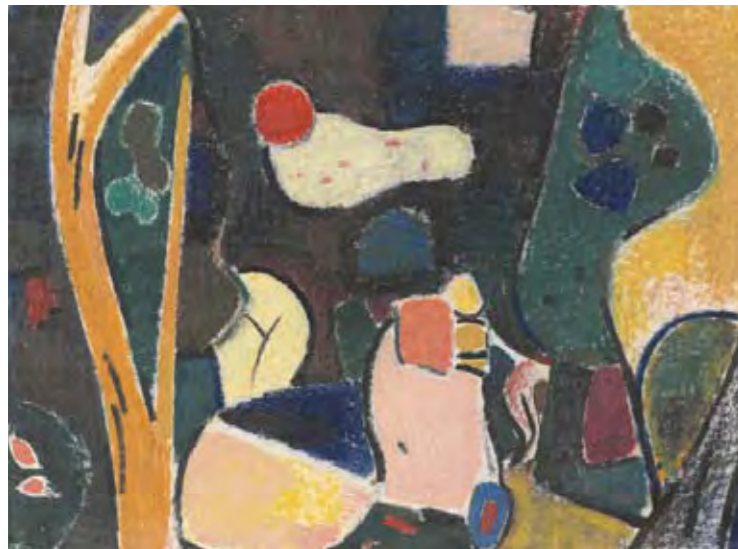
Otcův atelíer, 1960, tužka, papír, 250 x 360 mm



Duchna na stole, 1959, uhlí, pastel, papír, 250 x 350 mm



Interiér pokoje, 1963, olejový pastel, papír, 300 x 410 mm



Noční krajina, 1965, olejový pastel, papír, 350 x 460 mm

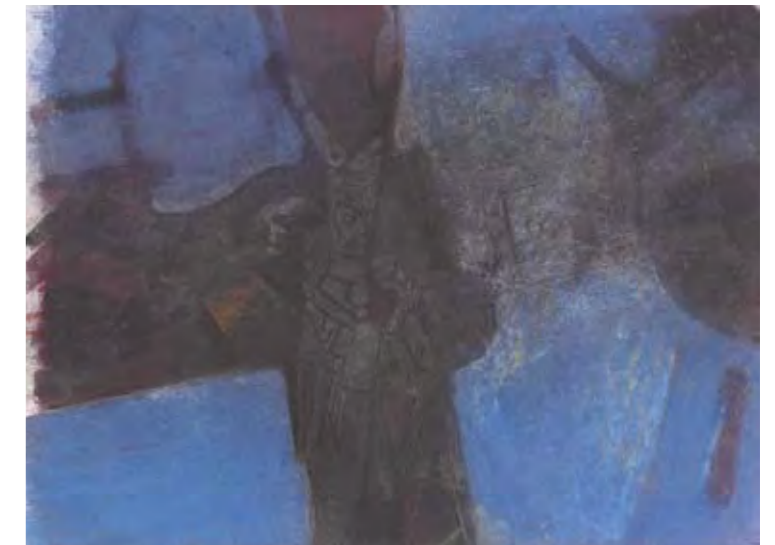
mnohdy nemalým psychickým trápením, jež otevírá cestu, je-li bráno očistně, k duševní rovnováze.

Byl-li v minulosti Petr Zlamal spíše vypravěčem příběhů nebo glosátorem různých lidsky vypjatých situací, přesvědčivě převedených do výtvarné řeči, jak již dříve vystihli Pavel Zatloukal a Zdeněk Pospíšil (viz s. 36, 38–39), tak zvláště v posledním desetiletí se jeho tvůrčí cesta otevřela malbě jako takové. Tím ovšem není míněno, že by se malíř vydal cestou „umění pro umění“. Naopak. Nové obrazy nás i nadále poutají dějovostí. Dějovostí ovšem v tom smyslu, že dříve příběhy anebo minipříběhy jsou nyní přetaveny do událostí. Lze tedy říci, že Petr Zlamal v posledním období své tvorby pozoruhodně zúročuje svoji v podstatě padesátiletou tvůrčí dráhu (již jeho rané práce jsou po výtvarné stránce velmi vyzrálé) směřováním k podstatnému. Tedy k tomu, co se skrývá jak pod povrchem věcí, tak krajiny či hraničních momentů v lidském životě. Malířova schopnost vyhmátnout z „pěny dní“ to podstatné jde neodmyslitelně ruku v ruce s jeho výtečným kreslířským vybavením. Kresba, aniž je to zvláště v posledních pracích na první pohled patrné, totiž u Zlamala vždy hrála a hraje rozhodující roli. Ona je nositelkou děje, aniž by svazovala velkorysost malířské formy. Jakkoli to může znít paradoxně, tak v tomto smyslu je Petr Zlamal pokračovatelem de facto až renesanční tradice, kdy si tvůrci plně uvědomili, že právě přesná kresba je základním předpokladem skutečné monumentality díla, bez ohledu na jeho skutečnou velikost. Mohli bychom namítnout, že Zlamal preferuje velké formáty, které jakoby samy o sobě „zajišťují“ monumentální působení. Pravdou však je, že Zlamal se k současnému formátu propracovával po desetiletí. Současné měřítko jeho děl tedy nemá nic společného se soudobým vzýváním velkoplošných (nikoliv monumentálních!) artefaktů. Malířovy obrazy jsou vlastně mimo jiné protestem proti této „zvrhlé monumentalitě“. To na nich pochopitelně není to nejpodstatnější. Význam Zlamalových obrazů vedle již řečeného totiž spočívá v tom, že se táží nejen po smyslu našeho celoživotního konání, ale také po tom, co se ve skutečnosti skrývá za oponou dějů, jež nás obklopují a jež zároveň spoluutváříme. A rovněž – a bohužel – stále častěji také prostřednictvím médií zlehčujeme a banalizujeme. Láska a smrt, tyto krajní životní póly se stávají ve veřejném prostoru vyprázdněnými pojmy, či jsou stavěny na roveň pouhého animálního sexu a zabíjení. Naopak Petr Zlamal k těmto ikonologicky klíčovým motivům v dějinách nejen výtvarné kultury přistupuje s patřičnou vážností, aniž by zatracoval jiné, například postmoderní pohledy na theatrum mundi. Oba motivy vedle řady jiných (viz přetištěné starší texty) ostatně prostupují jeho tvorbu již od závěru studií. I v tomto směru stojíme před dílem, jehož hodnota spočívá také v autorově myšlenkové i námětové sevřenosti. Kontinuálnost tvůrčova postoje ke světu samozřejmě sama o sobě ještě nezaručuje kvalitu jeho práce, neboť umělcovo vnímání světa musí být především výtvarně přesvědčivé.

V případě Zlamalových obrazů si tak nelze nevšimnout, že jeho malba – v průběhu času rukopisně i koloristicky značně proměnlivá –, jak to výstižně rozebral ve své studii Z. Pospíšil (viz s. 38–39) –, prokazuje



Řecká restaurace, 1977, akryl, papír, 550 x 700 mm



Pieta s koňským potahem, 1978, akryl, papír, 550 x 680 mm

v poslední době neobyčejnou energii. Ponorem pod povrch věcí a dějů – v tomto ohledu jsou si současné malířovy náměty rovnocenné, ať už jde o krajiny, v reálu drobné předměty či figurativní motivy – se malířův výraz jakoby „osvobodil od reality“. S vitalitou nanášené barvy a pigmenty prozrazují malířovu radost z procesu, jímž utváří novou realitu. Vedle samotného námětu, který jsme dřív nebo později schopni rozšířovat a vytvořit si pro něj vlastní interpretaci, se tak rovněž i barvy, respektive jejich akordy, stávají svébytnými vizuálními událostmi. A to událostmi toho druhu, že je nejsme schopni přesně zasadit do určitého času, místa a prostoru. Tím jsou Zlamalovy obrazy z posledních let nadčasové, neboť jejich svrchovaná podoba je opřena o sílu nejen malířské paměti.

*srpen – září 2009*



V těsné blízkosti, 1978, akryl, papír, 550 x 70 mm





Madona, 1989, olej, sypané pigmenty, sololit, 150 x 120 cm

12



13

Stud, 1992, olej, sypané pigmenty, sololit, 120 x 150 cm



Hledání, 2002, olej, sypané pigmenty, plátno, 100 x 150 cm



Osamoceni, 2003, olej, sypané pigmenty, sololit, 116 x 180 cm





V pevném sevření, 2003, olej, sypané pigmenty, sololit, 120 x 150 cm



V dobrém rozmaru, 2004, olej, sypané pigmenty, sololit, 136 x 170 cm



Noc pro každou touhu, 2004, olej, sypané pigmenty, sololit, 120 x 140 cm



Silueta, 2004, olej, sypané pigmenty, sololit, 183 x 170 cm



V tunelu, 2004, olej, sypané pigmenty, sololit, 170 x 140cm



Strašidélka, 2005, olej, sypané pigmenty, sololit, 155 x 119cm



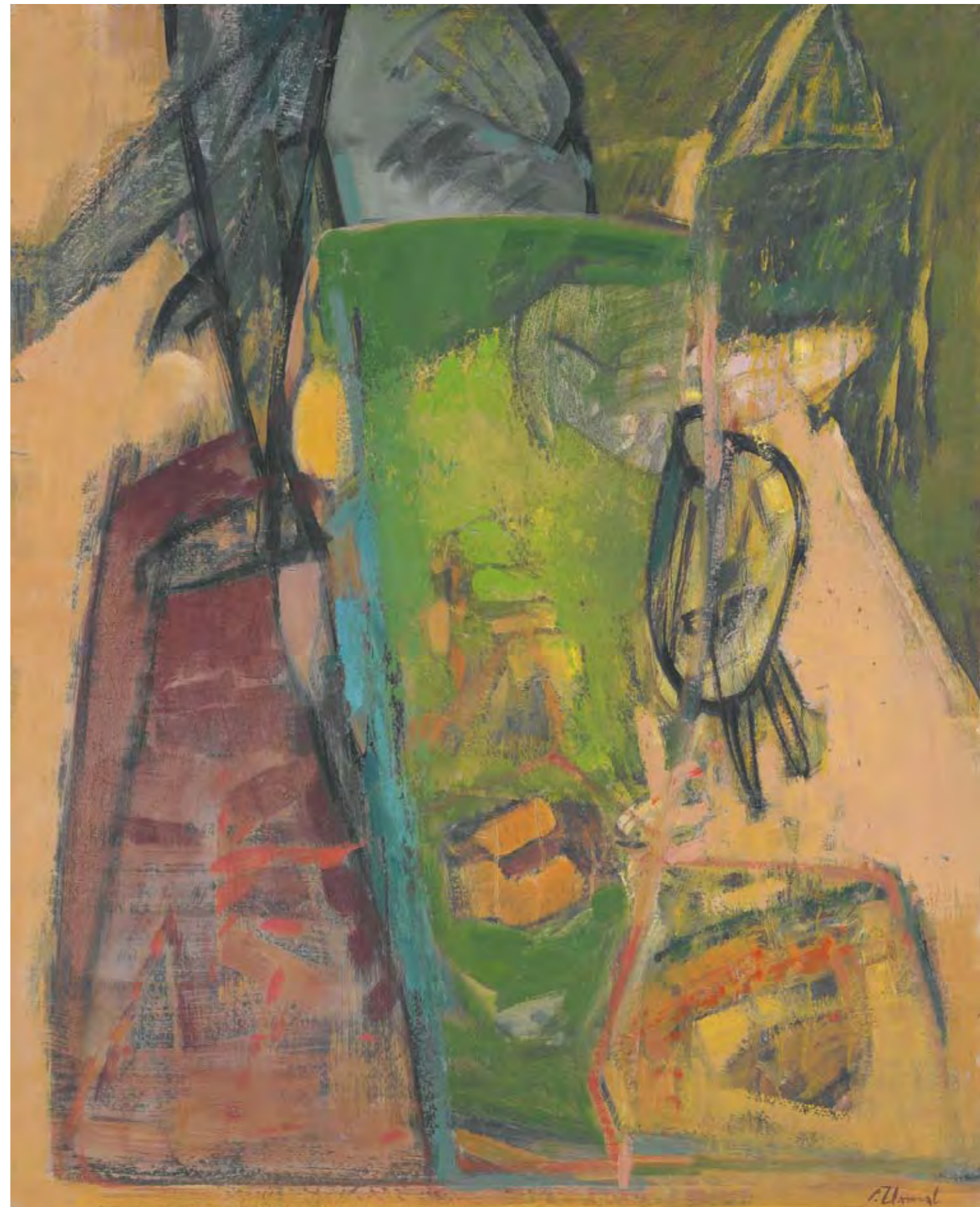
Spartakiáda, 2006, olej, sypané pigmenty, sololit, 179 x 137 cm



Neposlušné dítě, 2005, olej, sypané pigmenty, sololit, 100 x 140 cm



Dialog, 2007, olej, sololit, 100 x 90 cm



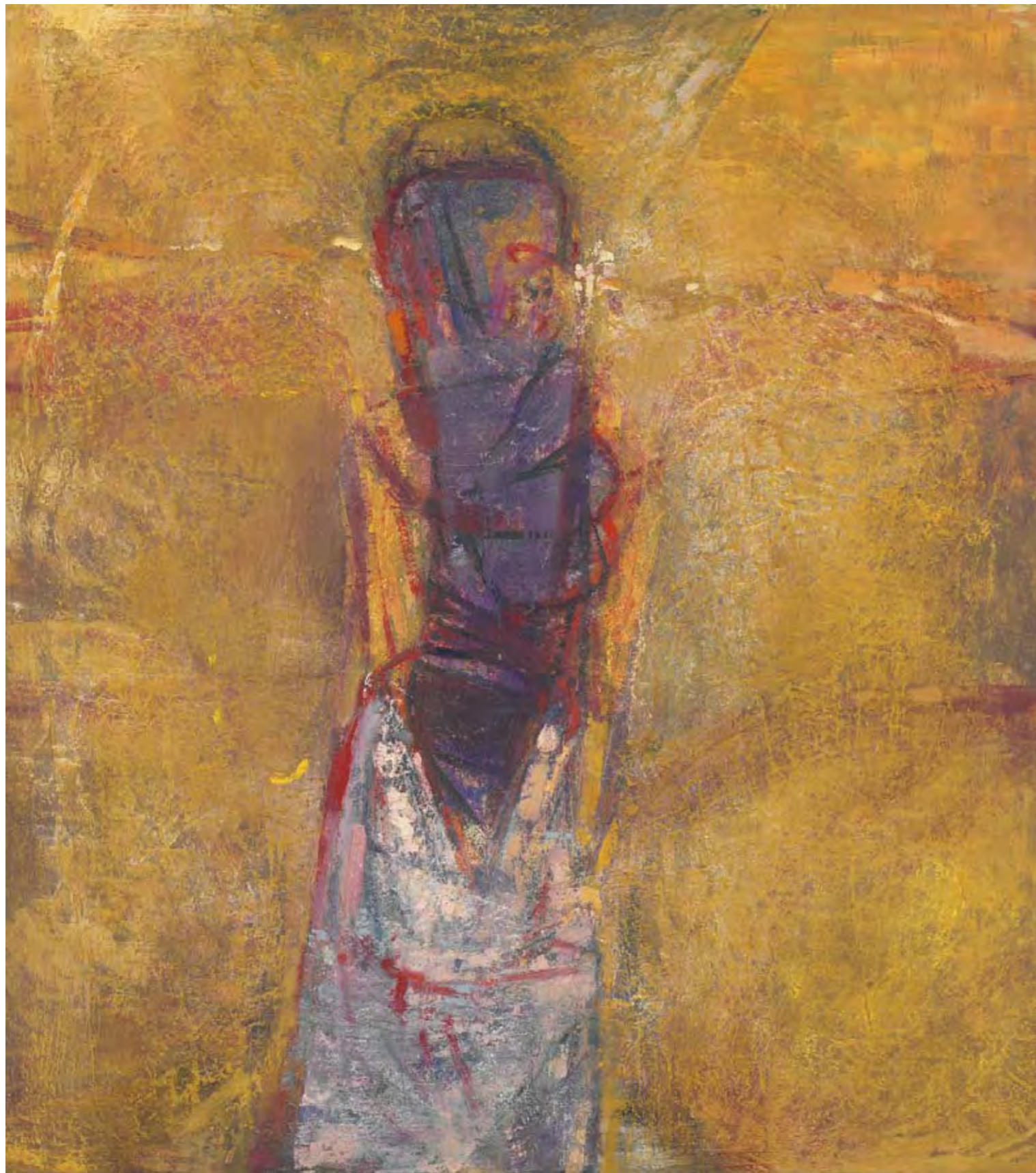
Léto, 2007, olej, sololit, 105 x 84 cm



Pohled skrze sklenice, 2007, olej, sypané pigmenty, sololit, 150 x 120 cm



Rukavice, 2007, olej, sypané pigmenty, sololit, 150 x 140 cm



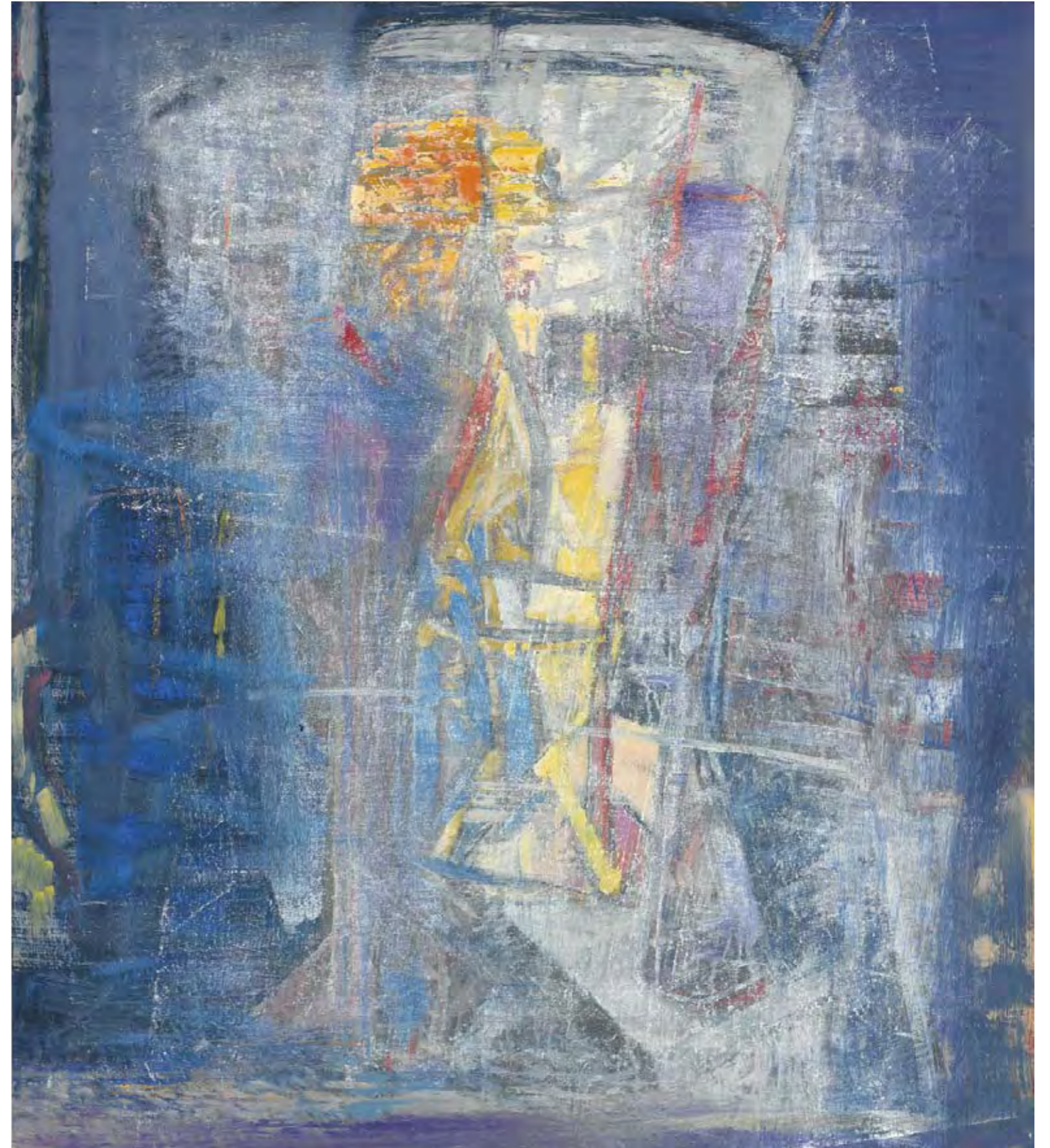
Myšlenky na potomstvo, 2006, olej, sypané pigmenty, sololit, 160 x 141 cm



Námluvy, 2007, olej, sypané pigmenty, sololit, 140 x 150 cm



Zátiší na modré, 2007, olej, sypané pigmenty, sololit, 140 x 150 cm

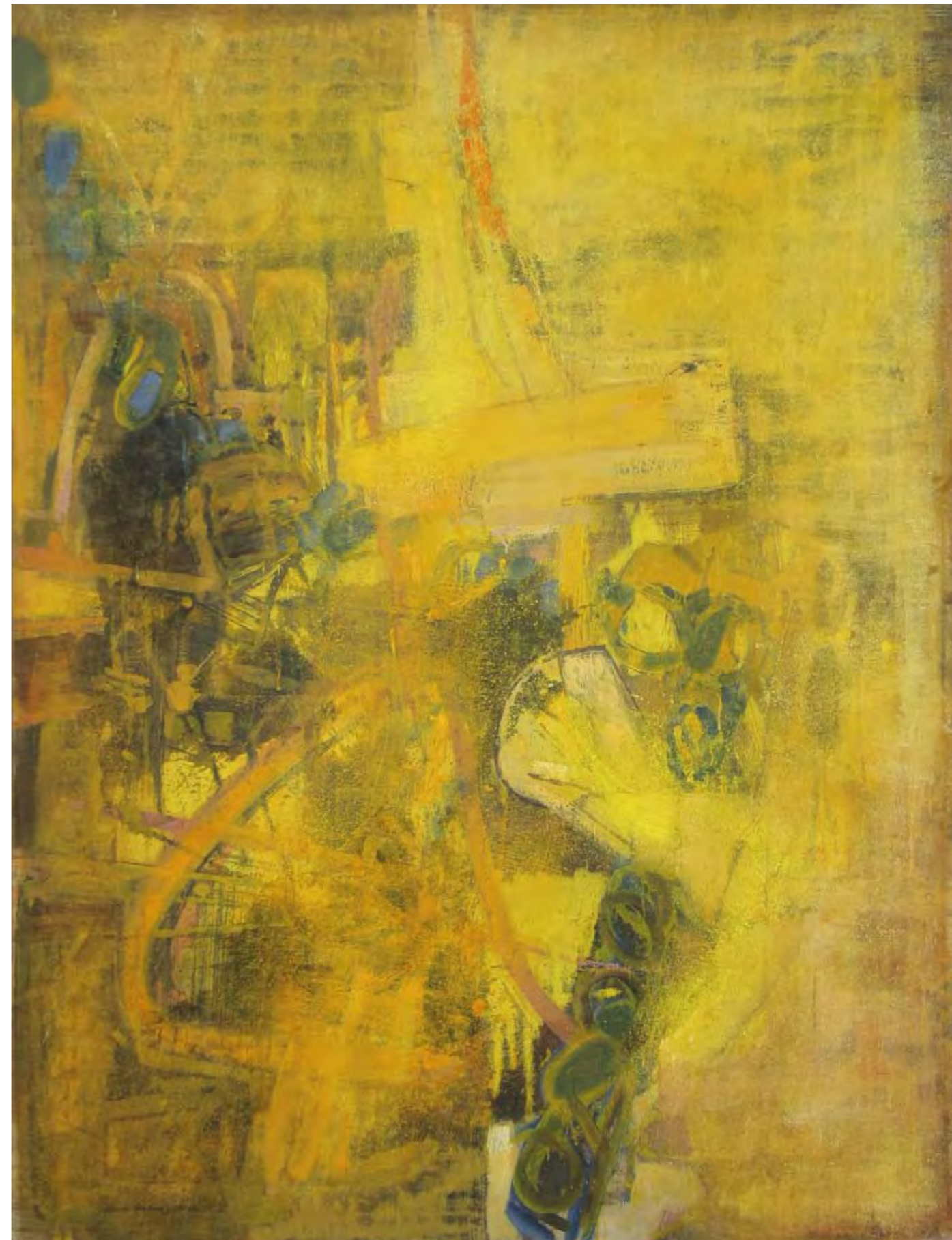


Nedopité sklenice, 2007, olej, sypané pigmenty, sololit, 158 x 142 cm





Skryté zjevení, 2007, olej, sypané pigmenty, plátno, 190 x 150cm



Bez názvu, 2008, olej, sypané pigmenty, plátno, 190 x 150cm



Stvrzující gesto, 2007, olej, sypané pigmenty, sololit, 185 x 185 cm



Intimní rozhovor, 2008, olej, sypané pigmenty, sololit, 180 x 84 cm



**Malování** je pro Petra Zlamala rozhodující formou seberealizace, radostí z tvořivé činnosti, jež se mu stala procesem hledání a nalézání vlastní identity i bytostným způsobem existence. Přesto lze jeho obrazy, včetně těch nejnovějších, stále považovat za svébytný druh výtvarných deníků. […]

Autor nepatří k malířům, kteří podléhají módním či aktuálním vlivům, ani k těm, jejichž tvorba prochází výraznými peripetemií. Přestože jeho malba stále vyrůstá z hloubí jeho osobních zážitků, pocitů, představ i tužeb, v nichž se prolíná vlastní minulost s přítomností spolu se situacemi a událostmi, jež se ho dotýkají zvenčí, došlo v ní v průběhu posledních let ke zřejmým tematickým, technologickým, formálním i významovým posunům.

Od vyprávění o svárech, o labyrintech mezilidských vztahů a o nejrůznějších paradoxech  dospěl k citlivému ztvárnění určitých poznatků z analýz  vlastního já. Ty ho přivedly jak k hlubšímu poznání sebe sama, tak k poznání vlastní role v dění světa. To je na jeho obrazech podstatné. Jsou niternější, baladičtější, produchovnější a také polysémantičtější než dříve. Zlamalova díla z druhé poloviny devadesátých let nesporně znamenají odklon od příběhů směrem ke komplexnějšímu vnímání bytí obrazu samého. Soustředění na proces tvorby mu umožňuje více odhalovat jednoduchost a podstatu věcí i vztahů a rychleji se dopracovávat k vlastnímu výtvarnému projevu. Převládá o v něm velkorysejší pojetí obrazu a jednodušší nabylo na monumentalitě. Příběh nakonec vytlačily samy výtvarné kvality jeho děl. Ten byl mnohdy nahrazen jednou mnohovýznamovým znakem, jindy jednoznačným symbolem.

Současné obrazy jsou především umělcovou výpovědí o jeho vnitřních pocitech, stavech i vlastních představách. Podává je jako by šlo o jeho letité zkušenosti smyslů. […]

Pokud jsou ještě některá díla z let 1995/96 inspirována určitým příběhem (Silvestrovský polibek, Nástup na scénu), pak byly tyto lokální, drobné příběhy malíři pouze východiskem pro budování obrazů, nikoli cílem postihnout jejich dějovou náplň. Lokálnost a intimita, ať už nejjednodušších věcí, které Zlamala obklopují (Ponožka, Boty, Psí návštěva), nebo vlastních pocitů a tužeb, jsou jedním ze stěžejních námětů jeho nejnovější malby. Druhým – nikoli však novým – výrazným tematickým okruhem jeho tvorby je věčné téma erotického vztahu mezi mužem a ženou. Toto téma hrálo významnou roli i v jeho starších dílech. Dnes je však tvůrce pojímá jinak. Erotika se mu stala výrazem i prostředkem vitality a životní energie, která v sobě spojuje řadu protikladů. Stala se mu spojnicí mezi změnou a stálostí, touhou a jejím ukojením či neukojením, mezi citlivostí a racionality, smrtelností a nesmrtelností. Její výrazně smyslnou prezentaci (Pohlaví, Za světlem, Střídání pozic, Anatomie lásky) jen akcentuje psychickou sílu Eróta, aby erotické vzrušení v platónském duchu povýšil k tvoření v krásě, a tuto vitální energii svými obrazy také impulzivně indukoval i v divácích. […]

Hledání způsobu vyjádření úzkosti, vlastního ohrožení i strachu našeho soudobého „buransko-neurvaleckého“ okolí (Téma k nenávisti, Souznění v zášti, Sršení nenávisti), stejně jako snaha o výtvarné sdělení pocitů klidu, pohody, souladu a harmonie (Pod křídly jistoty, Madona, Domácí pohoda, Důvěrně známé) patří k dalším malířovým tematickým okruhům. Z děl vyjadřujících ideální stav autorovy mysli či touhu po tomto stavu dýchá intimita soukromí, vřelá citlivost (jak v komponování tématu, tak v barevnosti) i radost. Nejnovějšími obrazy pak ještě otevírá další témata v dané chvíli poutající malířovu pozornost nejvíce. Je to téma hlav (Vlasy) a rukou (Ruce, Doteky). Ruku, přesněji řečeno prsty a dlaň, chápe a představuje jako mnohostranný nástroj objevování a osvojování světa i jako součást řeči těla. Představuje ji jako prostředek k vyjádření citů a předávání něhy. Dlaň se mu tak stala znakem citlivosti i citovosti: přímo prostředníkem sdílení citů.

Zlamalovy nové obrazy jsou jiné než díla starší, jak svou kompoziční výstavbou, významy sdělovaného a nakonec také malířskou technologií. Svou uměleckou reflexí strukturních průniků autorova vědomí a podvědomí, reálného s neskutečným, stejně jako minulého, současného a budoucího, konkrétního a obecného, atd., stávají se jeho kompozice jakýmsi časoprostorovými kontinui. V nich existuje nejen simultánnost různých časových rovin, ale také prolínání krajin figurami, celků s detaily i různých témat navzájem, stejně jako ve struktuře malířovy mysli při malování. Proto se v nich setkáme jak se vzájemně se prostupujícími a křížícími tématy, tak i tvary a barvami vytvářejícími grafickou a barevnou strukturu rozloženou po celé obrazové ploše. Jsou to díla, v nichž námět překrývá námět, jedna věc druhou a jeden děj druhý, stejně jako jedna vrstva malby druhou a původní záměr se kříží s mnoha situačními momenty. Každý obraz má několik významových plánů, v nichž jsou simultánně zachycena různá napětí a dění: nikoli již příběhy, jen dění obrazová. Linka musela ustoupit do pozadí, neboť příliš omezovala a ohraničovala. Jejím potlačením se barvy i tvary vzájemně prostupují a rozpouštějí jedna v druhé. Přesto si barevná struktura obrazů uchovává určitou kresebnost. Ta však není založena na lince, ale na barvě, která tvary neuzavírá, ale spíše je otevírá. Proto máme z mnohých děl pocit, že přesahují rámeč obrazové plochy daleko do prostoru.

Vizuální řeč obrazů Petra Zlamala je založena především na barvě. Na intelektuální hře s barvou. V ní je síla jejich bezprostřednosti a smyslové působivosti. Ačkoli se malíři stala obrazová plocha laboratoří barvy již dávno, lze v jeho soudobých dílech shledat výrazný posun i v tomto směru. Jednak jde o přechod od akrylové hmoty k olejové, jednak se stále častěji v malbě uplatňuje autorem oblíbený pastel, dělající jeho plátna „sušší“. Barvy už nejsou lokální ani nejsou nositeli kvalit atmosférických, či výrazem exprese. Stále více jsou nadány funkcí estetickou, poetickobaladickou, impresivní a polysémantickou. […]

K poslední novince Zlamalovy malby (od roku 1996) patří sypaní pigmentu do zředěné barvy, který do ní často vtlačuje rukama, čímž dosahuje působivého efektu svítivosti a „sametovosti“ povrchu svých artefaktů. Možná to byla právě tato technologie, jež stála u zrodu nového umělceva námětu – ruce. Sypané struktury v kontrastu se strukturami barevné hmoty vytlačované přímo z tuby spolu s bohatou hrou valérů a impresivními detaily činí z jeho obrazů barevné symfonie, které v době agresivní umělé barevnosti působí na oči jako balzám.

Zlamalovy existenciálně laděné výpovědi o vlastním nitru i o hledání nové citlivosti v atmosféře konce devadesátých let vyrostly z vnitřní nutnosti a kromě své úžasně kultivované barevnosti jsou dnes i dosti vzácnou oslavou samotného malování. Jeho hledání autenticity pak vrací do malby otázky po smyslu jak umění, tak života, byť právě ony jsou stále složitější.

Zlamalova malba z roku 1996, která je v současnosti uchována v Národním muzeu v Praze

**Zdeněk Pospíšil**, 1999.

*In: Petr Zlamal. Obrazy I 1999. Kat. výstavy. Olomouc, Olomouc, Unie výtvarných umělců Olomoucka 1999. Nestr.*

Podstata Zlamalova uměleckého vyjadřování spočívá ve snaze o převedení vlastních pocitů z kladných i záporných životních sil  do obecně platné roviny. Touha po zachování životní rovnováhy jej nutí k neustálým dialogům se situacemi a událostmi, v nichž se jedinec střetává jak sám se sebou – zejména se svými dosud nepoznanými či temnými stránkami –, tak s druhými jedinci či nadosobními zásadami a principy zpečetěnými širší societou. Na druhé straně je to myšlenka o nutnosti vzájemné lidské sounáležitosti, o sounáležitosti lidí s přírodou i technikou, která by se jim neměla vymknout z rukou, jež mu diktuje další otázky, na něž hledá svou tvorbou odpovědi. Proto vede dialogy s dobrem a zlem, s krásou a jejím opakem, s láskou i pohrdáním a nenávistí, se skepsí a nadějí, s ráciem i fantazií, s něhou a krutostí, aby dal svými obrazy nejen objektivní podobu výpovědi o stavu svého nitra, ale i společnosti, v níž žije.

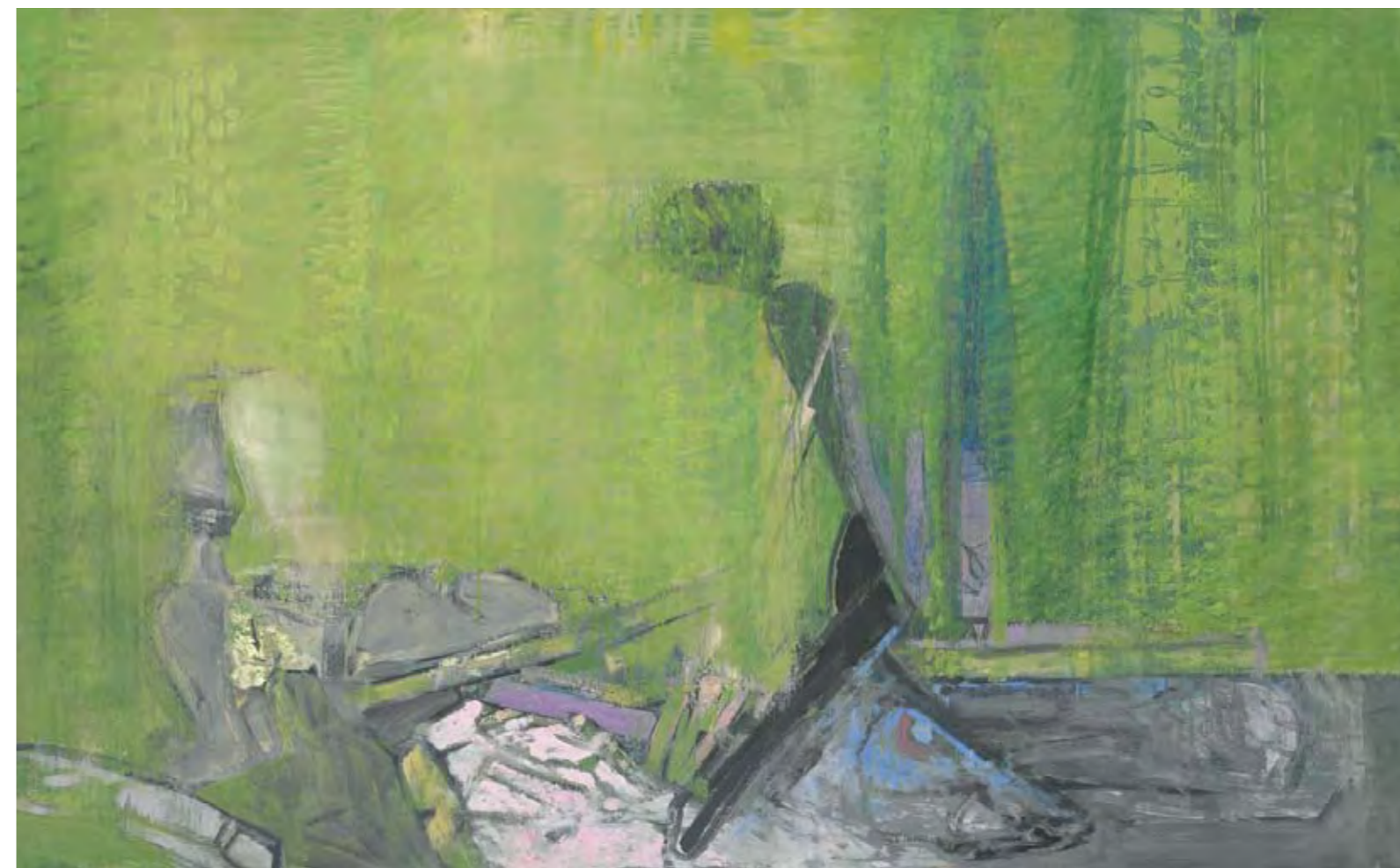
Zlamalova malba z roku 1996, která je v současnosti uchována v Národním muzeu v Praze

**Zdeněk Pospíšil**, červen 1987.

*In: Petr Zlamal. Kat. výstavy. Brno, Jihomoravská krajská organizace Svazu českých výtvarných umělců 1987. Nestr.*



Radostné gesto, 2008, olej, sypané pigmenty, sololit, 183 x 137 cm



Bez názvu, 2008, olej, sololit, 122 x 197 cm



42



43

Město, 2008, olej, sypané pigmenty, sololit, 110 x 200cm



Malé věci, které potěší, 2008, olej, sololit, 140 x 184 cm



Bolesti v zádech, 2008, olej, sypané pigmenty, sololit, 120 x 150 cm



Kontrasty, 2007, olej, sypané pigmenty, sololit, 198 x 160cm



Bez názvu, 2008, olej, sypané pigmenty, sololit, 155 x 74,5cm





Hbité ruce, 2008, olej, sypané pigmenty, sololit, 150 x 120 cm



Žhavý podzim, 2008, olej, sypané pigmenty, sololit, 150 x 140 cm



50

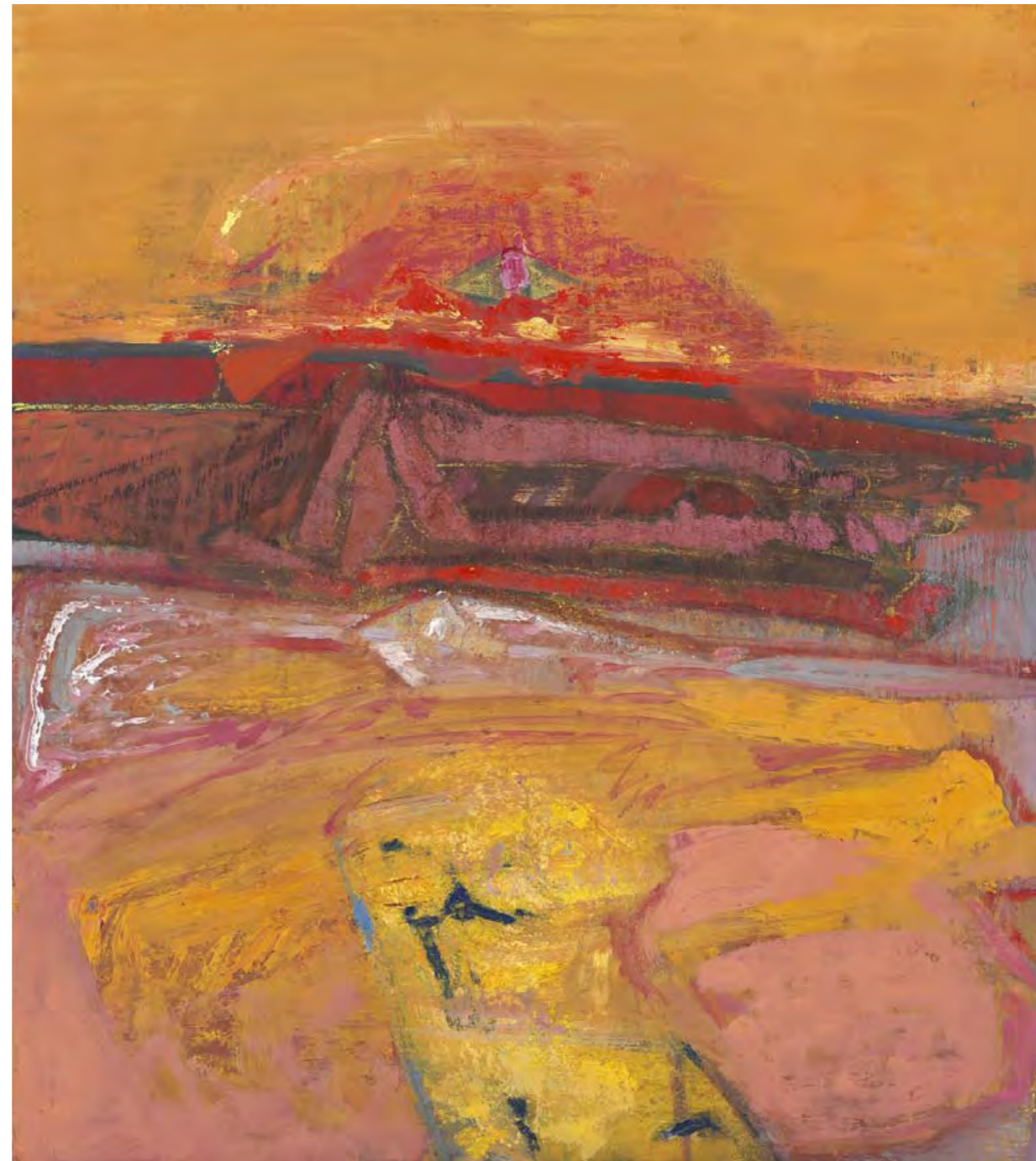


51

Setkání, které potěší, 2008, olej, sypané pigmenty, sololit, 108 x 170 cm



Cizinci, 2008, olej, sypané pigmenty, sololit, 150 x 140 cm



Omamné léto, 2009, olej, sypané pigmenty, sololit, 100 x 80 cm

## Malba jako výraz spolubytí

Věra Jirousová

Obrazy, které namaloval Petr Zlamal od roku 2000 do současnosti, jsou abstraktní záznamy dění, o nichž tušíme, že se týkají důvěrně známých věcí. Jeho životní zkušenost ukazuje stav prozření k reálnému stavu věcí, spojený s úctou ke kontinuitě malířství a odvaze k experimentu nebo inovaci formy. Někdy je ohniskem jeho obrazů zapouzdřená událost, z níž se rozeznává vícehlas živých a naléhavých emocí, které vyjadřuje jako bezprostřední skladbu expresivních malířských gest, zhuštěných tvarů a tónů barev; jindy se pro něho stane východiskem nějaké blízké místo, nejčastěji je to Šternberk, kde žije a pracuje. Do struktury jeho domovského města, vsazeného do horizontu krajiny, vstupují minulé i budoucí děje, které malíř zpřítomňuje v ploše obrazu jako zaslechnuté věty vizuálního rozhovoru.

Volné abstraktní kompozice těchto obrazů patří k současnému proudu středoevropské abstrakt-konkrétní malby, jejich jednotlivé náměty nesou otevřené téma jako možnost pro sdílení a vizuální rozhovor. Petr Zlamal je tvoří pozorným a citlivým malířským rukopisem, v němž se projevuje jeho smysl pro přirozený rytmus skutečnosti a pro malířskou hmotu, ale i pro sakrální a mýtický původ této prvotní materie. Názvy obrazů obvykle naznačují, že nezobrazují představy nebo vize umělce, jak tomu bývá obvykle v souvislosti s abstraktní malbou, že jde o záznamy souběžných dějů, které ve významové síti obrazu propojují vnější i vnitřní světy: normy a vztahy sociálního provozu vedle intimity i každodenní věcnosti osobního života. Pravým pojivem a tmelem živelné, do všech stran otevřené kompozice obrazů jsou však barevné tóny, které přesně odezírají emociální stránku skutečnosti a odkazují na dominantní pozici toho, co Petr Zlamal označuje jako duši motivu.

Duše motivu, spontánně zrozená z dotyků a prožitků, které v usebrané mysli destilují obraz z naslouchání barevným tónům skutečnosti, se podobá síti, v níž uvízne všechno, o čem jsme předtím nevěděli a co jsme právě prvně spatřili. Je složená z gest a z jemně prosvětlených elementárních prvků barevné hmoty, které svobodně sestavují stěny planetárního domu, aby v něm mohly být provždycky zachovány zkušenosti a nepojmenovaná tajemství každého jednotlivého srdce. Objevíme ji v zamířené atmosféře obrazu, kde je skloubená z barevných částic abstraktní formy a kde krouží uprostřed jako oblak světla a mladé zeleně kolem toho, co září ze tmy.

Soubor vystavených obrazů evokuje svým vizuálním poselstvím myšlenku tvořícího se celku a celistvosti; namísto někdejších příběhů lidí anebo existenciálních událostí v krajině, které převažovaly v tvorbě Petra Zlamala až do konce 90. let, pozorujeme, že postavy v obrazech čím dál víc srůstají se svým prostředím; jejich pozemská tělesnost a lidské

projevy se zanořují do městské scenérie anebo okolní krajiny a stávají se „tělem obrazu“ – protějškem i naplněním malířského tvoření. Pokusíme-li se tyto obrazy „přečíst“, prolomíme se někam dovnitř do středu přítomnosti, kde se dějí obyčejné skutečné věci. Snad právě proto jsou Zlamalovy obrazy tak přirozené a stávají se chválou malířství; jejich podstatu dobře vystihují jeho vlastní slova: „obraz je vyslancem srdce a projevem životních sil.“ Připomenou nám vzácnou radost a chuť malby, která vzniká z jednotnosti umělcevy soukromé i veřejné tváře.

*[Převzato z katalogu Petr Zlamal. Vnější a vnitřní světy. Obrazy z let 2002–2005. Šternberk, Galerie Šternberk 2006].*





Plody podzimu, 2009, olej, sypané pigmenty, sololit, 200 x 100 cm



Bez názvu, 2009, olej, sypané pigmenty, sololit, 154 x 149 cm



Doteky, 2009, olej, sypané pigmenty, sololit, 110 x 140cm



Bez názvu, 2009, olej, sypané pigmenty, sololit, 150 x 180cm



Prázdna scéna, 2009, olej, sololit, 100 x 85 cm



Nalézání harmonie, 2009, olej, sololit, 68,5 x 118,5 cm

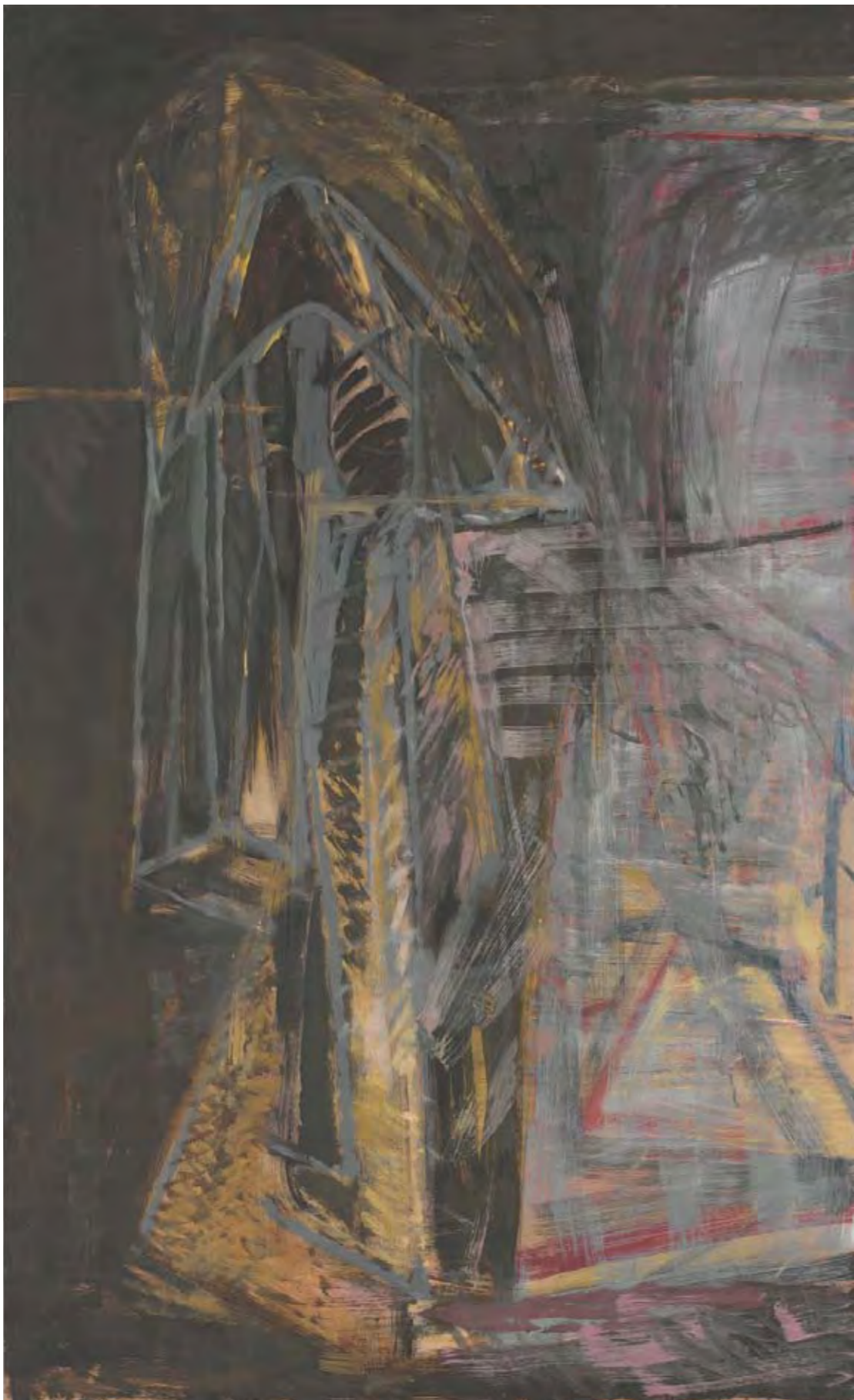


Malé věci – to, co zůstalo, 2009, olej, sypané pigmenty, sololit, 200 x 122 cm



Role jednoho herce, 2009, olej, sypané pigmenty, sololit, 150 x 140 cm





Poslední rozloučení s věcmi maminky, 2009, olej, sololit, 200 x 244 cm





Představy mužů, 2009, olej, sypané pigmenty, sololit, 110 x 90cm



Dva v jednom, 2008, sypané pigmenty, uhel, plátno, 173 x 173cm



Sny, 2009, olej, sypané pigmenty, sololit, 93 x 93 cm



Sedící žena, 2009, olej, sypané pigmenty, plátno, 77 x 65 cm



Oblíbená zvířátka, 2009, olej, sypané pigmenty, sololit, 154 x 74 cm



Svázání osudem, 2009, olej, sypané pigmenty, sololit, olej, 150 x 180 cm



Bez názvu, 2009, olej, sypané pigmenty, sololit, 154 x 106 cm



Sny, 2009, olej, sypané pigmenty, plátno, 147 x 125 cm



Foto - Marek Trizuljak, 2004

Petr Zlamal, 1968, Vystava kreseb a pastelů, Spolek pro hutní a chemickou výrobu – Kulturní dům v Ústí nad Labem, Ústí nad Labem.

## Petr Zlamal

Narozen 21. března 1949 v Olomouci.

Petr Zlamal, 1968, Vystava kreseb a pastelů, Spolek pro hutní a chemickou výrobu – Kulturní dům v Ústí nad Labem, Ústí nad Labem.

Petr Zlamal, 1968, Vystava kreseb a pastelů, Spolek pro hutní a chemickou výrobu – Kulturní dům v Ústí nad Labem, Ústí nad Labem.

Malíř, kreslíř, autor realizací v oblasti užitého umění a monumentální tvorby. Žije a působí ve Šternberku.

Petr Zlamal, 1968, Vystava kreseb a pastelů, Spolek pro hutní a chemickou výrobu – Kulturní dům v Ústí nad Labem, Ústí nad Labem.

**Kontakt**  
Akad. mal. Petr Zlamal  
Olomoucká 55  
785 01 Šternberk  
tel.: 0042/585 012 318  
e-mail: akadmalpetrzlamal@seznam.cz  
www.studio-zlamal.cz

Petr Zlamal, 1968, Vystava kreseb a pastelů, Spolek pro hutní a chemickou výrobu – Kulturní dům v Ústí nad Labem, Ústí nad Labem.

**Studia**  
1968–1974 Akademie výtvarných umění v Praze, ateliér monumentální malby (prof. Arnošt Paderlík)

**Zastoupení ve veřejných sbírkách**  
Ministerstvo kultury České republiky  
Ministerstvo zahraničních věcí České republiky  
Muzeum umění Olomouc – Muzeum moderního umění

**Zastoupení v soukromých sbírkách**  
Česká republika, Německo, Itálie, Anglie, Spojené státy americké, Austrálie

### Samostatné výstavy

**1963**  
30. 11.–31. 12., *Petr Zlamal. Vystava kreseb a pastelů*. Foyer Divadla Oldřicha Stibora v Olomouci, Olomouc.

**1964**  
*Petr Zlamal. Vystava kreseb a pastelů*. Spolek pro hutní a chemickou výrobu – Kulturní dům v Ústí nad Labem, Ústí nad Labem.

**1965**  
[*Petr Zlamal. Kresby, pastely, kvaše*]. Sdružený závodní klub Chronotechna – Odborový dům ve Šternberku, Šternberk.

**1968**  
29. 9.–5. 10., [*Petr Zlamal. Obrazy, objekty*]. Výstavní síň Domu osvěty ve Šternberku, Šternberk.

**1971**  
*Petr Zlamal. Obrazy*. Galerie v podloubí, Olomouc.

**1972**  
[*Petr Zlamal. Kresby, pastely*]. Okresní kulturní středisko, Příbram.

**1975**  
9. 10.–29. 10., *Petr Zlamal. Obrazy z let 1974–75*. Galerie Dílo, Přerov.

**1976**  
20. 5.–10. 6., *Petr Zlamal. Obrazy 1975–1976*. Galerie Dílo – ul. 28. října, Olomouc.  
20. 9.–26. 9., *Miroslav Jančí – Keramika. Petr Zlamal – obrazy*. Odborový dům ve Šternberku, Šternberk.  
říjen, *Petr Zlamal. Pastely*. Junior klub, Litovel.  
říjen, *Petr Zlamal. Obrazy, objekty*. Galerie Dílo, Přerov.  
[*Petr Zlamal. Akryly, pastely*]. Závodní klub Uničovských strojíren, Uničov.

**1978**  
*Petr Zlamal. Obrazy, objekty*. Galerie mladých, Brno.

**1979**  
od 4. 6., *Petr Zlamal – obrazy, Miroslav Jančí – keramika, Jiří Žlebek – plastyky*. Sdružený závodní klub Chronotechna – velký sál Odborového domu ve Šternberku, Šternberk.  
9. 11.–23. 11., *Petr Zlamal. Krajiny*. Galerie Dílo Šumperk – nám. Míru 12, Šumperk.

**1980**  
7. 5.–29. 6., *Petr Zlamal. Obrazy*. Oblastní galerie výtvarného umění v Olomouci – Kabinet grafiky, Olomouc.

**1982**  
od 8. 7., *Petr Zlamal. Obrazy*. Památník národního písemnictví v Praze – Výstavní síň Musaion, Praha.  
*Petr Zlamal. Obrazy*. Černá louka – Klub mladých, Ostrava.

**1983**  
červen, *Petr Zlamal. Obrazy*. Galerie Dílo – náměstí Míru, Olomouc.

**1987**  
24. 11.–13. 12., *Petr Zlamal. Obrazy*. Dům umění města Brna – Galerie Jaroslava Krále, Brno.

**1989**  
8. 2.–5. 3., *Petr Zlamal. Obrazy*. Divadlo hudby OKS v Olomouci, Olomouc.  
březen–duben, *Petr Zlamal. Obrazy*. Oblastní galerie výtvarného umění

v Gottwaldově – foyer Divadla pracujících v Gottwaldově, Gottwaldov [dnes Zlín].  
25. 5.–25. 6., *Petr Zlamal. Obrazy*. Krajské vlastivědné muzeum v Olomouci – Severní sál, Olomouc.

**1991**  
3. 9.–28. 9., *Petr Zlamal. Pavel Hogel. Obrazy a kresby*. Galerie R, Praha.  
*Petr Zlamal, Pavel Hogel. Obrazy*. Klub novinářů, Pařížská ulice, Praha.

**1993**  
březen, *Pavel Hogel. Marek Trizuljak. Petr Zlamal. Tre pittori moravi da Percosi d’arte ’90*. Villa Widman Rezzonico di Mira, Mira, Itálie.  
14. 7.–14. 9., *Pavel Hogel. Marek Trizuljak. Petr Zlamal. Tre pittori moravi da Percosi d’arte ’90*. Forte Agip Verona – [realizováno galerií Percosi d’arte 90.], Verona, Itálie.  
*Pavel Hogel. Marek Trizuljak. Petr Zlamal. Tre pittori moravi da Percosi d’arte ’90*. Forte Agip Terst, Terst, Itálie.  
*Reinhard Mehles. Petr Zlamal*. Galerie Fresse - Mehles, Bad Arolsen, Německo.

**1993–1994**  
13. 12. 1993–31. 1. 1994, *Petr Zlamal. Petr Kuba. Gemälde und Skulpturen*. Volksbank Frankenberg, Frankenberg, Německo.

**1996**  
5. 5.–25. 5., *Petr Zlamal*. Inter Art Galerie, Stuttgart, Německo.

**1997**  
[*Petr Zlamal. Pastely*]. Galerie Percosi d’arte 90, Venezia, Itálie.

**1999**  
19. 8.–12. 9., *Petr Zlamal. Obrazy*. Galerie G, Olomouc.  
[*Petr Zlamal. Obrazy a návrhy do architektury*]. Galerie Osa, Olomouc.

**2000**  
12. 7.–11. 8., *Petr Zlamal a jeho hosté Wilhelm a Josef Zlamalovi*. Galerie Šternberk, Šternberk.

**2006**  
15. 2.–17. 3., *Petr Zlamal. Vnější a vnitřní světy. Obrazy z let 2002–2005*. Galerie Šternberk, Šternberk.  
16. 6.–30. 7., *Petr Zlamal. Nahoře i dole*. Galerie V Kapli, Bruntál.

**2007**  
16. 6.–30. 7., *Petr Zlamal. Dole i nahoře. Obrazy z let 2002–2007*. Areál Fakulty informačních technologií Vysokého učení technického v Brně – Výstavní síň Starého pivovaru v Brně-Králově Poli, Brno.

**2009**  
23. 6.–23. 7., *Petr Zlamal. Obrazy*. Předsálí jídelny a jídelna Fakultní nemocnice Olomouc.

Petr Zlamal, 1968, Vystava kreseb a pastelů, Spolek pro hutní a chemickou výrobu – Kulturní dům v Ústí nad Labem, Ústí nad Labem.

**1978**  
únor–březen, *Vystava mladých výtvarníků Severomoravského kraje na počest 30. výročí Vítězného února*. Galerie výtvarného umění v Ostravě, Ostrava.  
od 24. 2., *Vystava mladých výtvarníků Severomoravského kraje na počest 30. výročí Vítězného února*. Vlastivědný ústav v Olomouci, Olomouc.  
červen, *Mladí výtvarní umělci k XI. světovému festivalu mládeže a studentstva v Havaně*. Galerie U Řečických, Galerie Vincence Kramáře a Galerie Fronta, Praha.  
*Vystava severomoravských výtvarných umělců na počest 60. výročí VŘSR a 30. výročí Vítězného Února*. Severní sál Vlastivědného ústavu v Olomouci, Olomouc.  
*Výsledky tvůrčích stipendií*. Galerie V. Špály a výstavní síň Mánes, Praha.

**1979**

25. 3.–13. 5., *III. Výstava mladých výtvarníků Severomoravského kraje*. Výstavní síň Okresního vlastivědného muzea v Novém Jičíně, Nový Jičín. [Reprízy výstavy v Katowicích, Ostravě a Přerově].

**1980**

duben–květen, *26 mladých výtvarných umělců Olomoucka*. Okresní vlastivědné muzeum v Šumperku, Šumperk. [Repríza výstavy v Jeseníku].

duben–květen, *Výtvarní umělci Severomoravského kraje k 35. výročí osvobození Československa Sovětskou armádou*. Krajské vlastivědné muzeum v Olomouci, Olomouc.

**1981**

1. 9.–30. 9., *Táborské setkání. Jitka Svobodová, Rostislav Novák, Svatopluk Klimeš, Petr Pavlík, Vladimír Novák, Petr Zlamal, Jiří Ptáček, Václav Bláha, Michael Rittstein, Stanislav Judl*. Muzeum husitského revolučního hnutí v Táboře – Výstavní síň Bechyňská brána, Tábor.

**1982**

září, *Tschechische Malerei des 20. Jahrhunderts*. Kultur- und Informationszentrum der ČSSR. Ost Berlin. [Repríza výstavy v Drážďanech]. říjen–prosinec, *Severomoravští výtvarní umělci – volgogradští výtvarní umělci na počest 65. výročí VŘSR, 60. výročí vzniku SSR a 40. výročí vítězství u Stalingradu*. Galerie výtvarného umění v Ostravě, Ostrava.

**1984**

13. 9.–4. 11., *Současná krajina*. Oblastní galerie v Liberci, Liberec.

**1985**

duben–květen, *Výtvarní umělci Severomoravského kraje k 40. výročí osvobození Československa sovětskou armádou*. Severomoravská galerie výtvarného umění v Ostravě, Ostrava.

**1986**

9. 10.–30. 11., *Mladí výtvarní umělci Olomoucka na počest XVII. Sjezdu KSČ*. Oblastní galerie výtvarného umění v Olomouci – Kabinet grafiky, Olomouc.

**1988**

leden–duben, *Výtvarní umělci Severomoravského kraje na počest 70. výročí Velké říjnové socialistické revoluce*. Krajské vlastivědné muzeum v Olomouci, Olomouc.

**1991–1992**

7. 11. 1991–12. 1. 1992, *1/ souborná výstava Unie výtvarných umělců Olomoucka*. Vlastivědné muzeum v Olomouci, Olomouc.

**1993**

22. 4.–23. 5., *Výběr z nefigurativní tvorby. Pavel Kuba, Radko Mašata, Jiljí Sedláček, Miroslav Šnajdr st., Petr Zlamal*. Galerie Unie výtvarných umělců Olomoucka – Kabinet grafiky, Olomouc.

**1995**

24. 11.–31. 12., *Unie výtvarných umělců Olomoucka. Salón II*. Vlastivědné muzeum v Olomouci, Olomouc.

**1996**

11. 5.–19. 5., *Petr Zlamal aus Šternberk / Tschechien und seine maler-freunde Zdena Höhmová, Miroslava und Marek Trizuljak und Tomáš Rossi*. Dätzinger Schlosskeller, Grafenau, Německo. 16. 7.–4. 8., *Wilhelm Zlamal, Petr Zlamal, Ivana Kubová, Petr Kuba, Milena Dopitová*. [Výstava šternberských výtvarníků k 700. výročí založení města]. Galerie Šternberk, Šternberk.

**1998**

24. 9.–22. 10.,*…o přírodě…několika pohledy současného českého výtvarného*

*umění*. Galerie Šternberk, Šternberk.

29. 8.–23. 9., *Voorburg / Hranice 98. Kunst uit Centraal Moravië: Olomouc – Hranice – Ostrava*. Galerie Brak, Voorburg, Holandsko.

*5. Internationaler Syrlin-Kunstpreis 1998*. Syrlin Kunstverein, Stuttgart, Německo.

**2000**

8. 5.–30. 9., *Das grosse blau. Ausstellung zum Thema „Natur – Wasser – Kunst“*. Foyer des Kreishauses Ludwigsburg, Ludwigburg, Německo.

*Petr Zlamal, Petr Kuba, Petr Skyva*. České kulturní centrum ve Vídni, Wien, Rakousko.

**2001**

16. 2.–1.4., *Magie van het onbekende / Magie neznáma*. Veenendaal, Holandsko.

25. 9.–26. 9., *Sdružení Grimm*. Galerie Šternberk, Šternberk.

**2002**

2. 5.–1. 6., *Roviny komunikace / Kommunikationsebenen*. Galerie G, Olomouc. 28. 6.–31. 8., *Voorburg – Reminiscence*. Galerie – severní křídlo zámku Hranice, Hranice. 20. 10.–17. 11., *Rastros. Artistas venezolanos y checos*. Galería Díaz Mancini, Caracas, Venezuela.

**2002–2003**

12. 12. 2002–31. 1. 2003, *Decenium. Výstava k 10. výročí činnosti Galerie G. 1993–2003*. Galerie G, Olomouc.

**2003**

28. 1.–28. 3., *Spurensuche. Eine deutsch-tschechische Begegnung*. Galerie Storkower Bogen – Kathrein Weinhold, Berlin, Německo.

5. 5.–31. 6., *Spurensuche. Eine deutsch-tschechische Begegnung*. Katholische Akademie Hamburg, Hamburg, Německo.

**2003–2004**

9. 12. 2003–5. 1. 2004, *Hommage à Andy Warhol*. Galerie Wort und Bild, Garnisongasse 18/10/7, Wien, Rakousko.

11. 12. 2003–31. 1. 2004, *Civitas Dei. Duchovní a náboženské motivy v současném umění*. Galerie G, Olomouc.

**2004**

29. 2.–9. 5., *Vom Wachsen*. Landschloss Pirna-Zuschendorf, Pirna, Německo. 4. 9.–24. 9., *Post tenebras lux. Jiří Hastík, Jan Knap, Zdeněk Kučera, Miroslav Šnajdr st., Petr Zlamal*. Palazzo Magnani, Reggio Emilia, Itálie.

22. 10.–14. 11., *Olomouc – Bremen. Vít John, Jiří Hastík, Zdeněk Kučera, Jiljí Sedláček, Marek Trizuljak, Miroslava Trizuljaková, Petr Zlamal. Künstler der Tschechischen Republik. Malerei, Graphik. Objekte*. Vhs Galerie an schwarzen Meer; Friedensgemeinde; Atelierhaus Friesenstrasse, Bremen, Německo.

6. 10.–31. 10., *Město jako místo pro člověka. Současné město očima výtvarného umění*. Galerie G, Olomouc.

10. 11.–28. 11., *Město jako místo pro člověka. Současné město očima výtvarného umění*. Kuloáry Poslanecké sněmovny Parlamentu České republiky, Praha.

**2005**

23. 5.–26. 6., *10–OL–2005. Deset pozic současné olomoucké (středomoravské) výtvarné scény. Miloslav Fekar, Vladimír Havlík, Jan Knap, Zdeněk Kučera, David Medek, Tomáš Lampar, Oskar Přindiš, Miroslav Šnajdr st., Miroslav Šnajdr ml., Petr Zlamal*. Galerie města Plzně, Plzeň.

26. 5.–18. 9., *IV. Nový zlínský salon 2005. První přehlídka současného českého a slovenského umění*. Krajská galerie výtvarného umění ve Zlíně – Dům umění. Zlín.

23. 6.–28. 8., *Stopy zápasu. Gesto a exprese*. Galerie moderního umění v Hradci Králové, Hradec Králové.

27. 7.–27. 8., *Místa paměti*. [Výstava výsledků Mezinárodního uměleckého symposia Místa paměti v augustiniánském klášteře ve Šternberku]. Galerie

G, Olomouc.

červenec–srpen, *Toison d’or*. Galerie Meno Parkas, Kaunas, Litva.

1. 9. –30. 9., *Toison d’or*. Velvyslanectví České republiky v Lotyšské republice Zastupitelský úřad ČR v Rize, Elizabetes ilea 29a, Riga, Lotyšsko.

3. 9.–2. 10., *Beelden van grenseloze vriendschap / Přátelství bez hranic očima umělců*. Leidschendam-Voorburg, Holandsko. [Reprízy výstavy: Temecula, USA; Hranice, Česká republika; Konstancinia-Jeziorna, Polsko].

**2006**

28. 3.–29. 4., *Kalendáře pro Jindru Štreita*. Galerie výtvarného umění v Ostravě – Dům umění, Ostrava.

17. 2.–7. 4., *Místo pro člověka*. Institut Trialog, Brno.

**2007**

29. 5.–6. 6., *Contemporary Paiting from the Czech Republic*. Gallery of the Kuwait Arts Association, Hawalli, Kuvajt.

**2008**

1. 2.–29. 2., *Roots and Sensibility*. Triangle Gallery of Visual Arts, Calgary, Kanada.

4. 3.–29. 3., *Ohlédnutí / Rückblick*. Galerie G, Olomouc.

23. 7.–13. 9., *Dialogy. Kalendáře pro Jindru Štreita*. Galerie Smečky, Praha.

**2009**

17. 1.–8. 2., *Cità vicina al tuo Cuore / Město blízké tvému srdci*. Trasparenza / Transparence. Piazza Malatesta, Rimini, Itálie.

6. 5.–30. 5., *Město blízké tvému srdci / Città vicina al tuo Cuore*. Galerie G, Olomouc.

## Literatura

### Samostatné katalogy

**1963**

*Petr Zlamal. Výstava kreseb a pastelů*. Text Jiří Flíček. [Olomouc, Divadlo Oldřicha Stibora 1963].

**1976**

*Petr Zlamal. Obrazy 1975–1976*. Bez úvodního textu, seznam [vystavených] prací. [Olomouc, Dílo 1976].

**1979**

*Petr Zlamal. Krajiny*. Neznačený text [Jiří Hastík]. [Šumperk, Galerie Dílo 1979].

**1980**

*Petr Zlamal. Obrazy*. Text Pavel Zatloukal, vložený seznam vystavených prací. [Olomouc, Oblastní galerie výtvarného umění v Olomouci 1980].

**1982**

*Petr Zlamal*. Text Jaroslav Váňa. Praha – Olomouc, Památník národního písemnictví – Krajské vlastivědné muzeum 1982.

**1983**

*Petr Zlamal. Obrazy*. Text Jiří Hastík. Olomouc, Galerie Dílo 1983.

**1987**

*Petr Zlamal*. Text Zdeněk Pospíšil. Brno, Jihomoravská krajská organizace Svazu českých výtvarných umělců 1987.

**1989**

*Petr Zlamal. Obrazy*. Text Zdeněk Pospíšil. Olomouc, Divadlo hudby OKS 1989. *Petr Zlamal. Obrazy*. Text Zdeněk Pospíšil. Gottwaldov, Oblastní galerie výtvarného umění 1989.

*Petr Zlamal. Obrazy*. Text Zdeněk Pospíšil. Olomouc, Krajské vlastivědné muzeum – Oblastní galerie výtvarného umění 1989.

**1991**

*Galerie R pořádá výstavu obrazů a kreseb Petra Zlamala, Pavla Hogela*. Text Zdeněk Pazdera. [Praha, Galerie R 1991].

**1993**

*Pavel Hogel. Marek Trizuljak. Petr Zlamal. „Tre pittori moravi“ da percosi d’arte*. [Pozvánka-katalog]. Neznačené medailony autorů. [Verona 1993]. *Pavel Hogel. Marek Trizuljak. Petr Zlamal*. Bez úvodního textu, medailony autorů. [Olomouc 1993 – vydáno u příležitosti putovní výstavy v Itálii]. *Petr Zlamal. Petr Kuba. Gemälde und Skulpturen*. Texty Kunstagentur Frese-Mehles, Zdeněk Pospíšil, katalog [vystavených prací]. [Olomouc 1993].

**1996**

*Petr Zlamal*. Bez úvodního textu. [Olomouc 1996 – vydáno pro výstavu v Inter Art Galerii ve Stuttgartu].

**1999**

*Petr Zlamal. Obrazy / 1999*. Text Zdeněk Pospíšil. Olomouc, Unie výtvarných umělců Olomoucka 1999.

**2000**

*Petr Zlamal. Příběh genu*. Text Jiří Hastík. Šternberk, Galerie Šternberk 2000.

**2006**

*Petr Zlamal. Vnější a vnitřní světy. Obrazy z let 2002–2005*. Texty Věra Jirousová, Ladislav Daněk (medailon). Šternberk, Galerie Šternberk 2006.

**2007**

*Petr Zlamal. Dole i nahoře. Obrazy z let 2002–2007.* Texty Aleš Burian, Ladislav Daněk. Šternberk, nákladem autora 2007.

**Společné katalogy (výběr)**

**1978**

*Mladí výtvarní umělci k XI. světovému festivalu mládeže a studentstva v Havaně.* Texty Josef Malejovský, Jan Procházka, seznam vystavených obrazů, soch, kreseb a grafik. Praha, Svaz českých výtvarných umělců [1978]. Nestr.

**1980**

*26 mladých výtvarných umělců Olomoucka.* Texty Rudolf Doležal, Pavel Zatloukal, Jan Nizký. Olomouc, Krajské vlastivědné muzeum – Oblastní galerie výtvarného umění 1980. Nestr.

**1981**

*Táborské setkání. Jitka Svobodová, Rostislav Novák, Svatopluk Klímeš, Petr Pavlík, Vladimír Novák, Petr Zlamal, Jiří Ptáček, Václav Bláha, Michael Rittstein, Stanislav Judl.* Text Roman Prahł. Tábor, Muzeum husitského revoluční-ho hnutí 1981. Nestr.

*Význání životu a míru. Přehľadka československého výtvarného umění k 40. výročí osvobození Československa Sovětskou armádou.* Texty kolektiv autorů. Praha, Svaz českých výtvarných umělců 1985, s. 229, 284.

**1991**

*11 souborná výstava Unie výtvarných umělců Olomoucka.* Text Pavel Zatloukal. [Olomouc, Unie výtvarných umělců Olomoucka 1991]. Nestr.

**1992**

*Česká kresba. I. aukce,* 13. června, 1992. Texty Aleš Rozehnal, Jana A. Brabcová, medailony autorů. Praha, Galerie R 1992. Nestr.

**1998**

*5. Internationaler Syrlin-Kunstpreis 1998.* Nepodepsaný text. Stuttgart, Syrlin Kunstverein 1998. Nestr.

**2002**

*Roviny komunikace I Kommunikationsebenen. 2. Česko-německé umělecké symposium Teplá 2001. 2. Deutsch-tschechisches Künstler-symposium Teplá 2001.* Texty Jiří Hastík, Wolfgang Kern, Centa Schmid, Dietholf Zerweck, Eberhard Wünnenberg, Marek Trizuljak. [Olomouc, Galerie G 2002]. Nestr.

**2004**

*Srůstání I Zusammenwachsen.* Texty Marie Kurgansky, Michael Libal, medailony autorů. Olomouc, Unie výtvarných umělců Olomoucka 2004. Nestr.

*Post tenebras lux. Jiří Hastík, Jan Knap, Zdeněk Kučera, Miroslav Šnajdr st., Petr Zlamal.* Texty Jan Březina, Sonia Masini, Marek Trizuljak, Sandro Parmiggiani, Ladislav Daněk, medailony autorů. Olomouc, Unie výtvarných umělců Olomoucka a Viktor Hořín - Epava 2004. Nestr.

*Olomouc – Bremen. Vít John, Jiří Hastík, Zdeněk Kučera, Jiljí Sedláček, Marek Trizuljak, Miroslava Trizuljaková, Petr Zlamal. Künstler der Tschechischen Republik. Malerei, Graphik. Objekte.* Neznačený text, medailony autorů. [Olomouc, Unie výtvarných umělců Olomoucka 2004]. Nestr.

**2005**

*10-OL-2005. Deset pozic současné olomoucké (středomoravské) výtvarné scény.* Text a medailony Ladislav Daněk. Plzeň, Galerie města Plzně 2005. Nestr.
*IV. Nový zlínský salon 2005. První přehlídka současného českého a slovenského umění.* Texty Ludvík Ševeček, Tomáš Pospiszyl, Beata Jablonská, Richard Gregor. Zlín, Krajská galerie výtvarného umění 2005, s. 156.

*Stopy zápasu. Gesto a exprese.* Texty Martina Vítková, Petra Finflrová. Hradec Králové, Galerie moderního umění 2005. Nestr.

**2006**

*Magie van het onbekende I Magie neznáma.* Veenendaal, Stichting Kunst Aktief 2002, s. 113-114, 117.

**1981**

*Oheň. Almanach mladých tvůrců nakladatelství Profil.* Ostrava, Profil 1981, s. 186.

**1984**

Hořková, Simeona: *Mladá kresba.* Praha, Odeon 1984, s. 16-17.

**1989**

Kolektiv autorů: *Katalog výtvarných umělců olomoucké oblasti. A/Ž 1989.* Olomouc – Praha, Český fond výtvarných umění 1989. Nestr.

**2002**

Kolektiv autorů: *Magie van het onbekende I Magie neznáma.* Veenendaal, Stichting Kunst Aktief 2002, s. 113-114, 117.

**2002**

Kolektiv autorů: *Decenium. Almanach a katalog k desátému výročí činnosti Galerie G.* Olomouc, Unie výtvarných umělců Olomoucka 2002. Nestr.

**2003**

Kolektiv autorů: *Civitas Dei. Duchovní a náboženské motivy v současném umění.* Olomouc, Unie výtvarných umělců Olomoucka 2003. Nestr.

**2004**

Kolektiv autorů: *Místo pro člověka.* Olomouc – Brno, Unie výtvarných umělců Olomoucka – Trialog 2004, s. 30-31, 84.

Kolektiv autorů: *Místo pro člověka.* Olomouc – Brno, Unie výtvarných umělců Olomoucka – Trialog 2004, s. 30-31.

**2005**

Gašparovič, Libor – Hastík, Jiří: *Toison d’or.* Olomouc, Agentura Galia 2005, s. 2, 30-31.

## Summary

Šternberk-based Petr Zlamal (born 1949) ranks among prominent expressive Czech painters of the older middle generation, who live and work out of Prague. An exceptionally talented son of outstanding painter Wilhelm Zlamal (1915–1995), Petr Zlamal exhibited for the first time at fourteen. His obvious talent subsequently developed during his studies at the Academy of Fine Arts in Prague at the Department of Monumental Painting of Professor Arnošt Paderlík. After graduation in 1974 Zlamal returned to his native town of Šternberk and opted for the uneasy career of a free-lance artist. In addition to commissions of applied art and works in architecture, by which he made his living, he devoted himself to figure painting, close in its concept to the art of some members of Free Association 12/15. This Prague grouping came into being in the late 1980s as a response to the emergence of the young generation with post-modern orientation. However, Petr Zlamal differed from his classmates from the Prague Academy—and later members of this group (such as Václav Bláha and Michael Rittstein)—both by his topics and coloristic feeling. While his classmates mostly depicted a mentally stripped man crushed by the wheelwork of the totalitarian society, Zlamal in his paintings accentuated on one hand the relationship of man to technology and on the other hand basic human relations (for example, man – woman, mother – child, lovers, etc.). It is possible to say with some exaggeration that by the ideological focus of their work his colleagues (as well as Vladimír Novák and Petr Pavlík) were closer to the legacy of the noted group Seven in October (founded in 1939), whose members included Arnošt Paderlík, while Zlamal tended more towards the imagery of Group 42, whose group program was also formed during the Second World War. The former classmates have differed to this day also in purely painterly terms. Zlamal's typical brushwork apparently inclines to the German painting tradition, while his Prague colleagues are oriented more to French painting. Petr Zlamal (like his father) thus brings into Czech art visual qualities which are better understood in Germany, Austria and thanks to remarkable luminosity also Italy. In the last two decades Zlamal has created his paintings usually by covering a specific figure scene by layers of pigment, which he consequently digs up as an archeologist and again covers by layers of paint until he is “happy” with the result. Zlamal's dealing with the phenomenon of time is another element which within the uniqueness of his art connects him both with the tradition of Central European Expressionism and the explosiveness of the Neue Wilde of the 1980s. Despite their complicated painterly and psychological structure, his naturally monumental images seem to be not only unsettling, but also contemplative, because they are ever more literally permeated by the “Zlamal” light.

Petr Zlamal. Born on 21 March 1949 in Olomouc. Painter, draftsman, author of realizations of applied art and monumental art. Studies: Academy of Fine Arts in Prague (1968–1974, Arnošt Paderlík). Solo exhibitions since 1963 (Czech Republic, Italy, Denmark), group exhibitions since 1975 (Czech Republic, Poland, Italy, Denmark, Netherlands, Venezuela, USA). Represented in collections: Museum of Art in Olomouc – Museum of Modern Art, Ministry of Culture of the Czech Republic and private collections (Czech Republic, Denmark, Italy, UK, USA). Membership in artistic associations and societies: Union of Czech Visual Artists (1974–1991), Union of Visual Artists of the Olomouc Region (since 1990), Civic Association Grimm (since 2001). Basic literature: Petr Zlamal. Obrazy / 1999 [Paintings / 1999]. [Exhibition catalogue]. Text by Zdeněk Pospíšil. Union of Visual Artists of the Olomouc Region 1999. – Petr Zlamal. Příběh genu. [Petr Zlamal. The Story of Gene] [Exhibition catalogue.] Text by Jiří Hastík. Galerie Šternberk 2000. – Petr Zlamal. Vnější a vnitřní světy. Obrazy z let 2002–2005 [Petr Zlamal. Outer and Inner Worlds. Paintings from the Years 2002–2005]. [Exhibition catalogue.] Text by Věra Jirousová. Galerie Šternberk 2006.

**2006**

*Magie van het onbekende I Magie neznáma.* Veenendaal, Stichting Kunst Aktief 2002, s. 113-114, 117.

*Magie van het onbekende I Magie neznáma.* Veenendaal, Stichting Kunst Aktief 2002, s. 113-114, 117.

*Magie van het onbekende I Magie neznáma.* Veenendaal, Stichting Kunst Aktief 2002, s. 113-114, 117.

*Magie van het onbekende I Magie neznáma.* Veenendaal, Stichting Kunst Aktief 2002, s. 113-114, 117.

*Magie van het onbekende I Magie neznáma.* Veenendaal, Stichting Kunst Aktief 2002, s. 113-114, 117.

*Magie van het onbekende I Magie neznáma.* Veenendaal, Stichting Kunst Aktief 2002, s. 113-114, 117.

*Magie van het onbekende I Magie neznáma.* Veenendaal, Stichting Kunst Aktief 2002, s. 113-114, 117.

*Magie van het onbekende I Magie neznáma.* Veenendaal, Stichting Kunst Aktief 2002, s. 113-114, 117.



**Petr Zlamal**

**Archeologie paměti**

Obrazy 1979–2009

Galerie G, Olomouc

7. 10.–31. 10. 2009

Editor a koncepce publikace: Ladislav Daněk

Texty: Ladislav Daněk, Simeona Hošková, Věra Jirousová, Zdeněk Pospíšil, Pavel Zatloukal

Překlad resumé: Vladimíra Šefranka

Podklady k vyobrazením: archiv autora, Lumír Čuřík

Obálka a grafická úprava: Zdeněk Macháček

Předtisková příprava: Studio 6.15, Zlín

Tisk: Graspo CZ a.s.

Náklad: 500 výtisků

Publikaci vydala v roce 2009 Agentura Galia za finanční podpory Olomouckého kraje, Statutárního města Olomouce, Města Šternberka,

Unie výtvarných umělců Olomoucka a dalších sponzorů.

ISBN 978-80-904352-0-9